



# GUIDE DE DÉMARRAGE RAPIDE

sodastream®  
**CRYSTAL**<sup>MC</sup>

 Veuillez lire ce guide avant d'utiliser votre appareil à eau pétillante.



2



## INTELLIGENT

SodaStream est la nouvelle façon de savourer de délicieuses boissons pétillantes, sans les bouteilles. Plus besoin de transporter ou de stocker de grosses bouteilles! Et moins de bouteilles et de canettes vides à jeter ou à recycler. C'est mieux pour vous, et c'est mieux pour l'environnement!



## SIMPLE

Vous pouvez désormais transformer facilement l'eau du robinet en eau pétillante, et réaliser des boissons aromatisées et des cocktails pétillants en quelques secondes. Gazéifiez, mélangez et savourez!



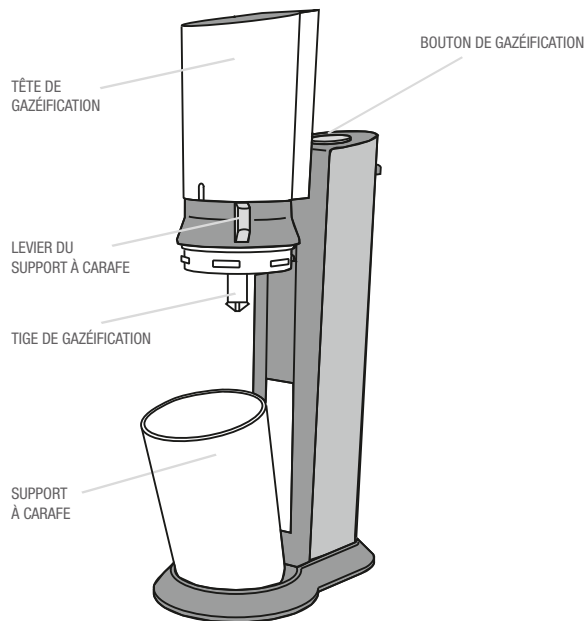
## BOISSONS GAZEUSES

Choisissez parmi un large éventail de délicieux arômes.  
Et faites du monde un endroit meilleur.

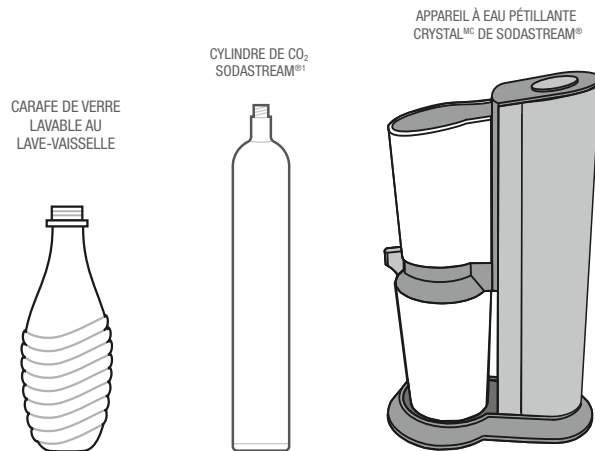
## CONTENU DU GUIDE

Aperçu de l'appareil CRYSTAL <sup>MC</sup>	3
Contenu de l'emballage	3
Installation du cylindre de CO <sub>2</sub>	4
Processus de gazéification	5
Des boissons aromatisées à votre goût!	6
Pour votre sécurité	7
Entretien	8
Dépannage	9
Garantie et mentions légales	10

## APERÇU DE L'APPAREIL CRYSTAL<sup>MC</sup>



## CONTENU DE L'EMBALLAGE

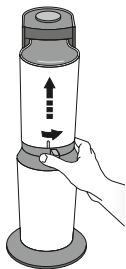


L'emballage contient l'appareil à eau pétillante CRYSTAL<sup>MC</sup> de SodaStream<sup>®</sup>, un cylindre de CO<sub>2</sub> SodaStream<sup>®</sup> et une carafe de verre réutilisable, lavable au lave-vaisselle, avec bouchon hermétique qui conserve l'effervescence.

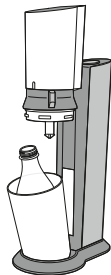
<sup>1</sup> Comprend un cylindre de CO<sub>2</sub> SodaStream<sup>®</sup> 60 L (sous licence). Une fois vide, ce cylindre peut être échangé contre un cylindre SodaStream<sup>®</sup> plein pour le prix du gaz uniquement. Un cylindre SodaStream<sup>®</sup> 60 L permet de réaliser jusqu'à 60 litres d'eau pétillante selon le degré de gazéification et le type d'appareil utilisé.

## INSTALLATION DU CYLINDRE DE CO<sub>2</sub>

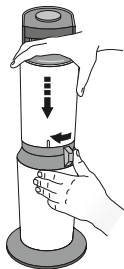
1.



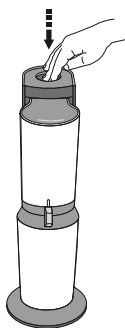
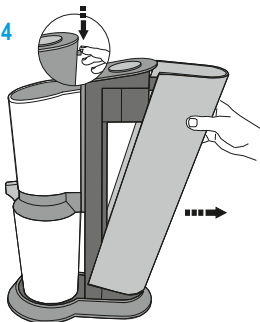
2.



3.

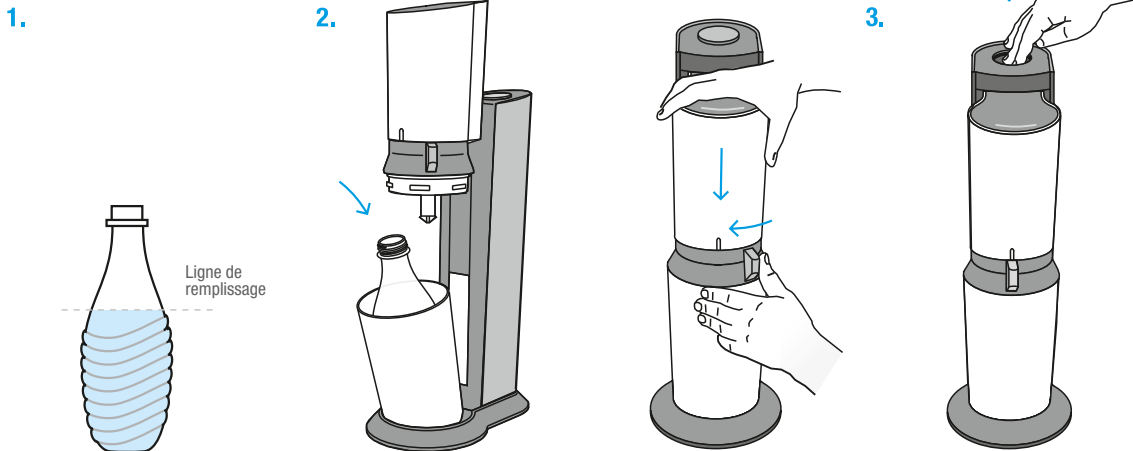


4.



1. Placez l'appareil à eau pétillante CRYSTAL<sup>MC</sup> sur une surface plane et stable, à la verticale. Si la carafe de verre est insérée dans l'appareil à eau pétillante, retirez-la. Évitez d'insérer ou de remplacer un cylindre lorsqu'une carafe se trouve dans l'appareil. Tournez le levier du support à carafe vers la droite, en position déverrouillée. La tête de gazéification devrait s'élever automatiquement.
2. Inclinez le support à carafe vers l'avant et retirez la carafe.
3. Remettez le support à carafe en position verticale, maintenez le bouton de gazéification enfoncé et tournez le levier du support vers la gauche, en position verrouillée.
4. Appuyez sur le bouton d'ouverture du boîtier arrière et retirez celui-ci.
5. Retirez l'opercule de sécurité et le bouchon du cylindre de CO<sub>2</sub> SodaStream. Insérez le cylindre dans le support situé sous le bouton de gazéification et vissez-le en tournant vers la droite et en exerçant une légère pression jusqu'à ce qu'il tienne solidement en place. N'utilisez que les mains; AUCUN outil ne doit être utilisé.
6. Remettez le boîtier arrière en place jusqu'à ce qu'un clic se fasse entendre. Tout est maintenant prêt pour la gazéification.

## PROCESSUS DE GAZÉIFICATION



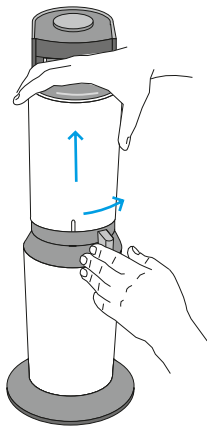
1. Remplissez la carafe d'eau froide jusqu'à la ligne de remplissage.
2. Placez l'appareil à eau pétillante CRYSTAL<sup>MC</sup> sur une surface plane et stable, à la verticale. Tournez le levier du support à carafe vers la droite, en position déverrouillée. La tête de gazéification devrait s'élever automatiquement. Inclinez le support à carafe vers l'avant et insérez-y la carafe. Remettez le support en position verticale. Appuyez sur la tête de gazéification en veillant à ce que le tube de gazéification s'introduise dans la carafe de verre. Si le tube n'est pas inséré dans la carafe, il risque de se plier ou de se briser lorsque le support à carafe est fermé, et il ne pourra plus servir à gazéifier l'eau.

- Tenez la tête de gazéification vers le bas et tournez le levier du flasque vers la gauche, en position verrouillée.
3. Appuyez fermement sur le bouton gazéification pendant deux secondes environ, relâchez et répétez : trois fois pour une eau légèrement pétillante, cinq fois pour une eau très pétillante et davantage pour une eau ultra pétillante. Un bourdonnement se fera entendre après la troisième pression. Il est tout à fait normal d'entendre ce son à chaque pression additionnelle, puisqu'il s'agit du son normal de la pression qui s'évacue. **CESSEZ D'APPUYER SUR LE BOUTON APRÈS CINQ BOURDONNEMENTS.**

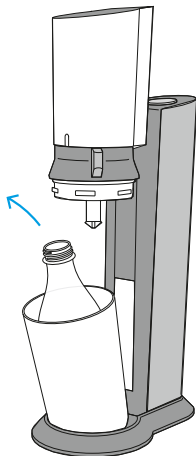
SI L'EAU EST TRÈS FROIDE, DE PETITS MORCEAUX DE GLACE POURRAIENT SE FORMER PENDANT LA GAZÉIFICATION. Dans un tel cas, maintenez le bouton enfoncé moins longtemps chaque fois, jusqu'à ce que la glace cesse de se former, sans quoi il pourrait y avoir une incidence sur la gazéification. La glace finira par fondre, tout simplement.

## PROCESSUS DE GAZÉIFICATION

4.



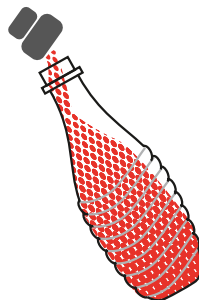
5.



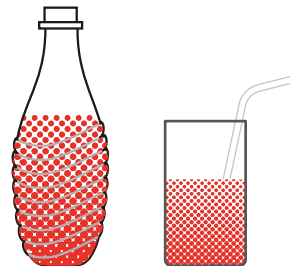
- Une fois que le degré de gazéification voulu est atteint, tournez le levier du support à carafe vers la droite, en position déverrouillée, jusqu'à ce que la tête de gazéification commence à monter. La pression à l'intérieur de la carafe sera ainsi libérée, et le son du gaz excédentaire qui s'échappe se fera entendre au moment où le levier du flasque est déverrouillé.
- Inclinez le support à carafe vers l'avant et retirez la carafe de l'appareil à eau pétillante. Savourez votre eau pétillante, ou encore ajoutez votre arôme SodaStream préféré et dégustez une boisson aromatisée à votre goût!

## DES BOISSONS AROMATISÉES À VOTRE GOÛT!

Ajoutez un arôme



Savourez!



### POUR DES BOISSONS PÉTILLANTES AROMATISÉES:

Après avoir préparé l'eau pétillante, tenez la carafe **légèrement inclinée** et ajoutez doucement l'arôme voulu en le versant lentement et avec précaution sur la paroi de la carafe. Fermez la carafe avec le bouchon hermétique et vissez correctement, puis mélangez doucement. Savourez!

NE GAZÉFIEZ JAMAIS AUTRE CHOSE QUE DE L'EAU.

NE GAZÉFIEZ JAMAIS APRÈS AVOIR AJOUTÉ UN ARÔME.

## POUR VOTRE SÉCURITÉ

### VEUILLEZ CONSERVER LES PRÉSENTES INSTRUCTIONS AFIN DE LES REMETTRE AU PROCHAIN UTILISATEUR DE L'APPAREIL.

⚠ Il est important de lire et de comprendre toutes les instructions d'utilisation et d'entretien ainsi que les consignes de sécurité importantes avant de commencer à utiliser votre appareil afin de prévenir toute blessure corporelle ou tout dommage à l'appareil.

### AVERTISSEMENTS GÉNÉRAUX

- ⚠ **ATTENTION:** Une mauvaise utilisation de votre appareil à eau pétillante peut entraîner de graves blessures corporelles.
- ⚠ **ATTENTION: N'UTILISEZ PAS** votre appareil à eau pétillante s'il n'est pas en position verticale.
- ⚠ **ATTENTION: N'UTILISEZ PAS** votre appareil à eau pétillante pour gazéifier autre chose que de l'eau. L'utilisation de cet appareil à eau pétillante à des fins autres que celles prévues peut entraîner de graves blessures corporelles.
- ⚠ **ATTENTION:** Utilisez votre appareil à eau pétillante sur une surface plane et stable, loin de toute source de chaleur, et évitez de l'exposer à la lumière directe du soleil.
- **NE PLACEZ PAS** votre appareil à eau pétillante sur une surface chaude (comme un four, une cuisinière ou une plaque chauffante), et ne l'utilisez jamais à proximité d'une flamme.
- Assurez-vous que la carafe est bien en place avant de mettre en marche votre appareil à eau pétillante.
- **NE DÉPLACEZ PAS** votre appareil à eau pétillante pendant le processus de gazéification.
- **NE RETIREZ PAS** le support à carafe pendant le processus de gazéification.
- Afin de réduire le risque de blessures corporelles ou de dommages matériels, tout service d'entretien ou de réparation doit être effectué par un représentant SodaStream autorisé.
- L'étroite surveillance d'un adulte est nécessaire lorsque votre appareil à eau pétillante est utilisé par des enfants, et son usage n'est pas recommandé pour des enfants âgés de moins de 12 ans.

- Rincez la carafe avec de l'eau froide ou tiède avant la première utilisation.
- ⚠ **ATTENTION:** AJOUTEZ UN ARÔME UNIQUEMENT APRÈS LA GAZÉIFICATION.
- ⚠ **ATTENTION: NE GAZÉFIEZ PAS** si la carafe est vide.

### CARAFE DE VERRE

- Remplissez la carafe jusqu'à la ligne de remplissage.
- **N'UTILISEZ PAS** la carafe de verre si elle est fissurée, écaillée ou endommagée de quelque manière que ce soit. Jetez la carafe immédiatement et remplacez-la par une nouvelle.
- **N'UTILISEZ PAS** une bouteille de verre autre qu'une carafe de verre SodaStream d'origine conçue pour un appareil à eau pétillante SodaStream (modèles PENGUIN<sup>MC</sup> et CRYSTAL<sup>MC</sup>).
- **N'EXPOSEZ PAS** la carafe à des variations de température extrêmes (p. ex., évitez de verser d'eau chaude dans une carafe froide) et ne la mettez pas au congélateur (cela pourrait la fissurer).
- Dans l'éventualité peu probable où la carafe de verre se briserait pendant la gazéification, n'ouvrez pas le support à carafe, car toute particule de verre brisée y demeurera contenue à l'intérieur. Appelez un représentant local du service à la clientèle de SodaStream pour obtenir de l'aide.

## CYLINDRE DE DIOXYDE DE CARBONE (CO<sub>2</sub>)

- **⚠ ATTENTION:** En cas de fuite de CO<sub>2</sub>, aérez la pièce, respirez de l'air frais, et si vous ne vous sentez pas bien, consultez un médecin immédiatement.
- **⚠ ATTENTION:** Le cylindre et la valve du cylindre doivent être examinés avant usage pour vérifier la présence de bosselures, de perforations ou d'autres dommages. Si vous décelez un quelconque dommage, **N'UTILISEZ PAS** le cylindre et contactez un représentant SodaStream autorisé.
- **⚠ ATTENTION:** Une mauvaise manipulation du cylindre peut entraîner de graves blessures corporelles.
- **⚠ ATTENTION:** Faites preuve de prudence lorsque vous retirez le cylindre, car il risque d'être très froid immédiatement après usage. Gardez toujours le cylindre loin de toute source de chaleur et de la lumière directe du soleil.
- **ÉVITEZ** de déplacer votre appareil à eau pétillante lorsqu'il y a un cylindre à l'intérieur.
- **ÉVITEZ** d'altérer le cylindre de quelque manière que ce soit.
- **ÉVITEZ** de percer ou d'incinérer le cylindre.
- **ÉVITEZ** de lancer ou de laisser tomber le cylindre.
- **ÉVITEZ** de manipuler ou de retirer le cylindre quand il émet du CO<sub>2</sub>.
- **ÉVITEZ** d'insérer ou de remplacer le cylindre lorsqu'une bouteille de gazéification est installée dans l'appareil.

## ENTRETIEN

### APPAREIL À EAU PÉTILLANTE

- Ne nettoyez jamais l'appareil avec des nettoyants abrasifs ou des instruments tranchants. Si nécessaire, utilisez du liquide à vaisselle doux et un chiffon doux pour nettoyer légèrement.
- Essuyez les gouttes afin de conserver la base sèche.
- **ÉVITEZ** de placer dans l'eau ou de laver au lave-vaisselle. Ceci pourrait gravement endommager votre appareil à eau pétillante.
- **ÉVITEZ** de placer l'appareil à eau pétillante à proximité d'une source de chaleur.

### CARAFE DE VERRE

- La carafe de verre est conçue spécialement pour les appareils à eau pétillante PENGUIN et CRYSTAL de SodaStream. N'utilisez aucun autre type de bouteille avec ces deux modèles. La carafe peut être lavée au lave-vaisselle. Des carafes de recharge SodaStream sont en vente dans tous les magasins où l'on trouve des produits SodaStream.

### BOUTEILLES DE GAZÉIFICATION SODASTREAM COMPATIBLES





## DÉPANNAGE

Avant de contacter notre service technique, veuillez tout d'abord consulter la liste des problèmes et solutions ci-dessous :

### LA GAZÉIFICATION NE FONCTIONNE PAS :

- Il ne reste peut-être plus de gaz; si c'est le cas, remplacez le cylindre.
- Le cylindre n'est peut-être pas bien fixé. Retirez la bouteille de gazéification, ouvrez et retirez le couvercle arrière pour atteindre le cylindre, puis resserrez le cylindre à la main. **N'UTILISEZ PAS** d'outils. Appliquez une pression ferme, mais ne serrez pas trop. Si le cylindre est déjà fermement en place, il est peut-être vide. Remplacez-le par un cylindre plein.
- Vérifiez que la bouteille de gazéification est remplie d'eau jusqu'à la ligne de remplissage.
- Vérifiez que l'appareil à eau pétillante est en position verticale.

### DU GAZ S'ÉCHAPPE DE LA BOUTEILLE DE GAZÉIFICATION:

- Un léger sifflement peut se faire entendre lorsque l'appareil à eau pétillante est sous pression. Ceci est tout à fait normal, et le bruit s'arrête à l'issue de la gazéification, lorsque la bouteille est inclinée et que la pression est relâchée.
- Pendant la gazéification, un bourdonnement se fera entendre après la troisième pression. Il est tout à fait normal d'entendre ce son à chaque pression additionnelle, puisqu'il s'agit du son normal de la pression qui s'évacue.
- Il est normal d'entendre une petite quantité de gaz s'échapper à la fin du processus de gazéification.

### IMPOSSIBLE DE VERROUILLER LE SUPPORT À CARAFE DANS LA TÊTE DE GAZÉIFICATION :

- Vérifiez que vous avez installé la carafe correctement. Retirez la carafe et réinstallez-la.

### VOUS DÉSIREZ REGAZÉIFIER UNE BOISSON DÉJÀ GAZÉIFIÉE:

- **⚠ ATTENTION: POUR VOTRE SÉCURITÉ, NE GAZÉIFIEZ JAMAIS** après avoir ajouté un arôme. Vous pouvez uniquement regazéifier de l'eau pétillante sans arôme.

### VOTRE APPAREIL À EAU PÉTILLANTE CONTINUE À LIBÉRER DU GAZ UNE FOIS LA GAZÉIFICATION TERMINÉE:

- **⚠ ATTENTION:** Ne retirez pas le cylindre ni la carafe. Laissez l'appareil à eau pétillante en position verticale. N'y touchez pas tant que vous entendez du gaz s'en échapper. Une fois que le gaz a fini de s'échapper de l'appareil, retirez la bouteille de gazéification.

**ATTENTION :** Il se peut que le cylindre soit très froid! Retirez-le avec prudence. Communiquez avec un représentant local du service à la clientèle SodaStream.

- **⚠ ATTENTION:** En cas de fuite de CO<sub>2</sub>, aérez la pièce, respirez de l'air frais, et si vous vous sentez mal, contactez immédiatement un médecin.

### VOUS ENTENDEZ DU GAZ S'ÉCHAPPER APRÈS AVOIR INSTALLÉ UN NOUVEAU CYLINDRE DANS L'APPAREIL À EAU PÉTILLANTE:

- Vissez correctement le cylindre dans sa position. **N'UTILISEZ PAS** d'outils.

### LA GAZÉIFICATION EST FAIBLE:

- **⚠ ATTENTION:** Afin d'éviter toute blessure, **NE REGAZÉIFIEZ PAS** après avoir ajouté un arôme.
- Si vous n'avez pas encore ajouté d'arôme, gazéifiez à nouveau à un degré de gazéification supérieur.
- Gazéifiez en utilisant de l'eau froide.
- Si la gazéification est encore faible, il se peut qu'il n'y ait plus de gaz. Remplacez le cylindre.

### L'EAU DÉBORDE DE LA BOUTEILLE DURANT LE PROCESSUS DE GAZÉIFICATION:

- Vérifiez que la carafe est remplie seulement jusqu'à la ligne de remplissage.
- Vérifiez que la bouteille de gazéification est installée fermement dans le mécanisme de verrouillage en tirant doucement la bouteille vers le bas.

### VOTRE BOISSON PÉTILLANTE N'EST PAS ASSEZ AROMATISÉE :

- Ajoutez plus d'arôme pour plus de goût!
- **⚠ ATTENTION:** Afin d'éviter toute blessure, **NE REGAZÉIFIEZ PAS** après avoir ajouté un arôme.

### DE PETITS MORCEAUX DE GLACE SE FORMENT DURANT LE PROCESSUS DE GAZÉIFICATION:

- Ceci peut survenir en cas d'utilisation d'eau très froide pour la gazéification.

### Vous avez d'autres problèmes?

Contactez votre représentant du service à la clientèle le plus près en visitant le [www.sodastream.com](http://www.sodastream.com) et en sélectionnant votre pays.

## GARANTIE LIMITÉE DE SODASTREAM

Nous avons pris grand soin de garantir que votre appareil à eau pétillante vous soit livré en bon état. SodaStream garantit, sous réserve des modalités et des conditions énoncées dans la présente garantie limitée, que votre appareil à eau pétillante sera exempt de défauts de matériaux et de fabrication dans des conditions normales d'utilisation domestique, pendant une période de deux (2) ans suivant la date d'achat.

Nous vous recommandons d'enregistrer votre appareil à eau pétillante en ligne en visitant le [www.sodastream.com](http://www.sodastream.com), en sélectionnant votre pays et en remplissant le formulaire d'enregistrement du produit disponible sur le site.

En cas de défaillance de l'appareil à eau pétillante durant la période visée par la garantie, si nous déterminons que le problème est attribuable à un défaut de matériaux ou de fabrication, SodaStream s'engage à réparer ou à remplacer l'appareil à ses frais, à sa discrétion et à l'intérieur des limites établies dans la présente garantie. SodaStream peut remplacer l'appareil à eau pétillante par un appareil remis à neuf, ou par un modèle équivalent si celui que vous aviez acheté n'est plus offert. Aucun remboursement ne sera accordé. La présente garantie limitée est offerte aux consommateurs qui ont acheté l'appareil à eau pétillante chez un détaillant à des fins personnelles, familiales ou domestiques.

### Cette garantie NE COUVRE PAS:

- Toute utilisation mauvaise ou abusive, toute altération ou toute utilisation à des fins commerciales de l'appareil à eau pétillante;
- Les dommages causés par la gazéification de liquides autres que de l'eau;
- L'usure normale (p. ex. la décoloration);
- Toute défaillance résultant, en tout ou en partie, d'une altération, d'un démontage ou d'une réparation de l'appareil à eau pétillante par un prestataire autre qu'un centre de service SodaStream autorisé;
- Les dommages attribuables à l'utilisation de cylindres ou de bouteilles de gazéification autres que ceux approuvés par SodaStream pour une utilisation avec votre appareil à eau pétillante;
- Les dommages résultant de l'utilisation d'une bouteille de gazéification périmée;
- Les dommages résultant de l'utilisation d'une valve d'adaptateur avec l'appareil à eau pétillante;
- Les dommages causés par un accident ou toute utilisation autre qu'une utilisation domestique normale;
- Les bouteilles et cylindres de gazéification.

SodaStream n'est pas responsable de dommages accidentels ou collatéraux. Le seul et unique recours du consommateur sera la réparation ou le remplacement en fonction des modalités et conditions de cette garantie. Certaines lois locales ne permettent pas l'exclusion ou la limitation de ces dommages et intérêts, de sorte que ces exclusions peuvent ne pas vous concerner. Dans la mesure où cette garantie est incompatible avec la législation locale, cette garantie sera réputée comme étant modifiée afin d'être conforme à la loi locale.

Vous pouvez également avoir d'autres droits, qui varient selon les lois locales. Les avantages accordés aux consommateurs par cette garantie s'ajoutent à d'autres droits et recours que la loi pourrait leur accorder par rapport à cet appareil à eau pétillante.

### POUR DES SERVICES SOUS GARANTIE

Si votre appareil à eau pétillante nécessite un service sous garantie, veuillez contacter le service à la clientèle de SodaStream au [www.sodastream.com](http://www.sodastream.com) et sélectionner votre pays pour trouver les coordonnées de votre représentant local. Le représentant de SodaStream vous donnera des instructions spécifiques sur la manière de procéder à l'expédition de votre appareil à eau pétillante, à vos frais, à l'un de nos centres de services autorisés. Seuls SodaStream ou ses représentants, sont autorisés à fournir des réparations ou des services sous garantie pour votre appareil à eau pétillante. Une réparation effectuée par un tiers annule la garantie.

### SERVICE NON GARANTI

Dans le cas où SodaStream ou ses représentants autorisés déterminent que le mauvais fonctionnement ou les dommages ne sont pas couverts par la garantie, SodaStream ne réparera l'appareil à eau pétillante que sur paiement des frais de réparation qui auront été établis.

### MODALITÉS ET CONDITIONS

Toute réclamation, plainte, demande de jugement ou action en justice intentée en vertu des présentes et liées de quelque façon à votre appareil à eau pétillante seront régies et interprétées conformément aux lois locales du pays dans lequel l'appareil à eau pétillante SodaStream a été acheté.

## CYLINDRES SODASTREAM

Votre appareil à eau pétillante a été conçu de manière à fonctionner avec un cylindre de CO<sub>2</sub> SodaStream. L'utilisation d'autres cylindres de CO<sub>2</sub> est déconseillée, car ils peuvent être incompatibles avec votre appareil à eau pétillante SodaStream. La garantie ne couvre pas les dommages résultant de l'utilisation d'un cylindre autre qu'un cylindre SodaStream. Le cylindre de CO<sub>2</sub> SodaStream vous est fourni sous licence. La licence vous permet d'échanger votre cylindre vidé contre un plein chez un détaillant SodaStream autorisé pour le seul prix du contenu en gaz. Pour la liste des détaillants près de chez vous ou pour des informations sur votre commande, visitez le [www.sodastream.com](http://www.sodastream.com) et sélectionnez votre pays.

## CARAFES DE VERRE SODASTREAM

Votre appareil à eau pétillante a été conçu pour fonctionner avec une carafe de verre SodaStream. La garantie ne couvre pas les dommages résultant de l'utilisation d'une bouteille autre qu'une carafe de verre SodaStream compatible. Avant chaque utilisation, il est important de vérifier la présence de fissures, d'écaillés ou de tout autre dommage sur la carafe. Remplacez toute carafe fissurée, écaillée ou endommagée par une nouvelle carafe. Les carafes de verre SodaStream sont en vente chez les détaillants SodaStream autorisés.

## INSTRUCTIONS CONCERNANT LA MISE AU REBUT DU PRODUIT

Veuillez recycler vos carafes de verre expirées ou endommagées conformément aux lois locales en matière de recyclage. L'emballage dans lequel les produits SodaStream sont fournis est fait de matériaux recyclables. Contactez votre autorité locale pour obtenir plus d'informations sur le recyclage.

## CARACTÉRISTIQUES NOMINALES DE L'APPAREIL:

Pression maximale de fonctionnement: 145 psi / 10 bar

Température maximale de fonctionnement autorisée: 40 °C / 104 °F

Pour trouver les coordonnées de votre service à la clientèle SodaStream, visitez le [www.sodastream.com](http://www.sodastream.com) et sélectionnez votre pays.

SODASTREAM est une marque déposée de Soda-Club (CO2) SA ou de ses affiliés.

# sodastream®

water made exciting

**CANADA :**

SodaStream Canada Ltd.  
Mississauga (Ontario) L4W 5N1  
Service à la clientèle (sans frais) : 1-877-436-5866  
Courriel : [info@sodastream.ca](mailto:info@sodastream.ca)  
Site Web : [www.sodastream.ca](http://www.sodastream.ca)



[www.twitter.com/SodaStream\\_ca](http://www.twitter.com/SodaStream_ca)



[www.facebook.com/SodaStreamCanada](http://www.facebook.com/SodaStreamCanada)



[www.youtube.com/user/SodaStreamCanada](http://www.youtube.com/user/SodaStreamCanada)

