



GUIDE DE DÉMARRAGE RAPIDE

soda**stream**®
FIZZI^{MC}

⚠ Veuillez lire ce guide avant d'utiliser votre appareil à eau pétillante.



INTELLIGENT

SodaStream est la nouvelle façon de savourer de délicieuses boissons pétillantes, sans les bouteilles. Plus besoin de transporter ou de stocker de grosses bouteilles! Et moins de bouteilles et de canettes vides à jeter ou à recycler. C'est mieux pour vous, et c'est mieux pour l'environnement!



SIMPLE

Vous pouvez désormais transformer facilement l'eau du robinet en eau pétillante, et réaliser des boissons aromatisées et des cocktails pétillants en quelques secondes. Gazéifiez, mélangez et savourez!



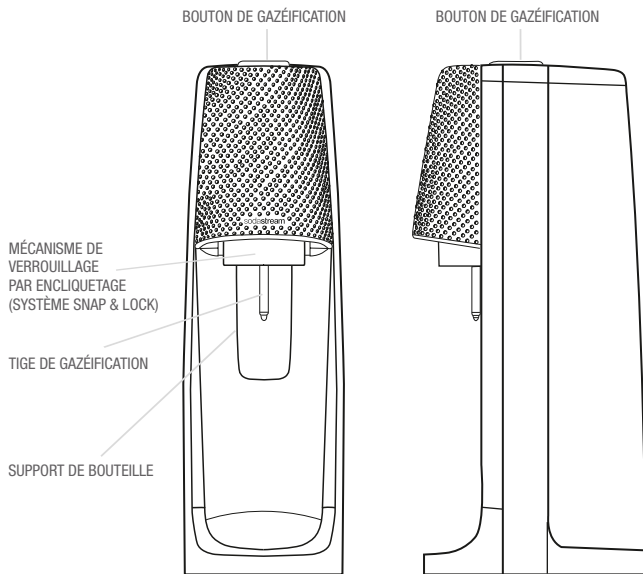
BOISSONS PÉTILLANTES

Choisissez parmi un large éventail de délicieux arômes. Et faites du monde un endroit meilleur.

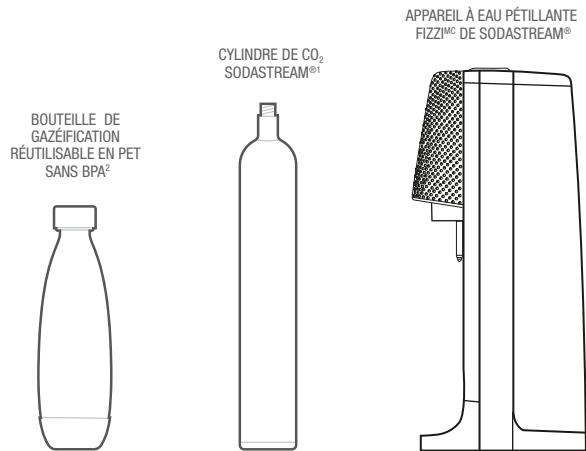
CONTENU DU GUIDE

Aperçu de l'appareil FIZZI ^{MC}	3
Contenu de l'emballage	3
Installation du cylindre de CO ₂	4
Processus de gazéification	5
Des boissons aromatisées à votre goût!	6
Pour votre sécurité	7
Entretien	8
Dépannage	9
Garantie et mentions légales	10

APERÇU DE L'APPAREIL FIZZI^{MC}



CONTENU DE L'EMBALLAGE

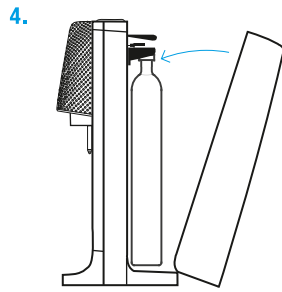
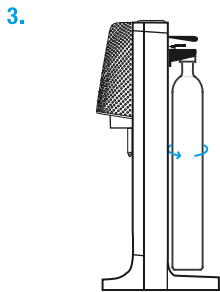
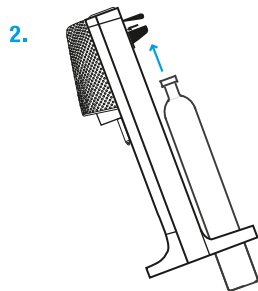
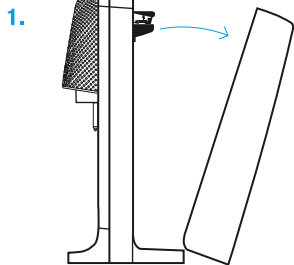


L'emballage comprend l'appareil à eau pétillante FIZZI^{MC} de SodaStream[®], un cylindre de CO₂ SodaStream[®], ainsi qu'une bouteille de gazéification réutilisable en PET sans BPA avec bouchon hermétique qui conserve l'effervescence.

¹ Comprend un cylindre de CO₂ SodaStream[®] 60 L (sous licence). Une fois vide, ce cylindre peut être échangé contre un cylindre SodaStream[®] plein pour le prix du gaz uniquement. Un cylindre SodaStream[®] 60 L permet de réaliser jusqu'à 60 litres d'eau pétillante selon le degré de gazéification et le type d'appareil à eau pétillante utilisé.

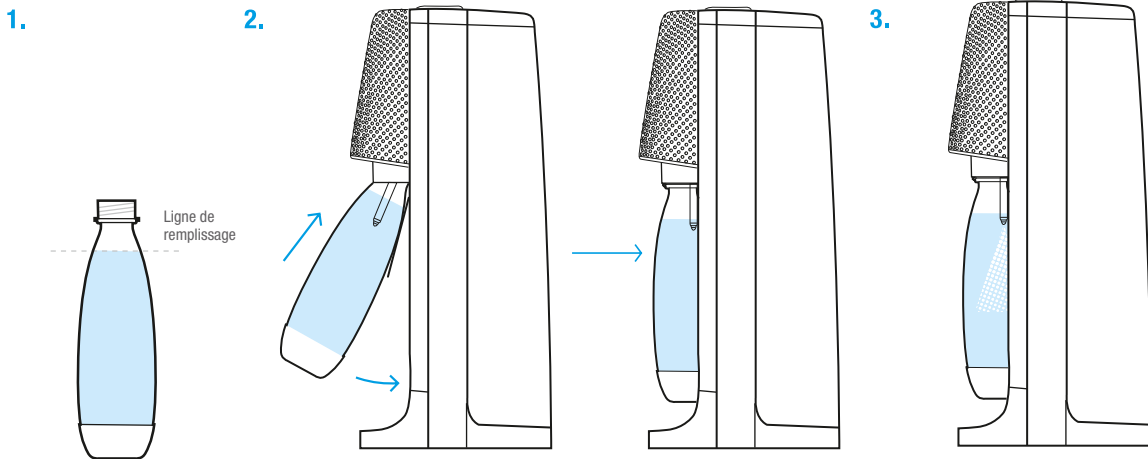
² La forme réelle de la bouteille peut être différente. Une bouteille de gazéification portant la mention « lavable au lave-vaisselle » peut être incluse.

INSTALLATION DU CYLINDRE DE CO₂



1. Placez l'appareil à eau pétillante FIZZI^{MC} sur une surface plane, à la verticale. Si la bouteille de gazéification est insérée dans l'appareil à eau pétillante, retirez-la. Évitez d'insérer ou de remplacer un cylindre lorsqu'une bouteille de gazéification se trouve dans l'appareil. Retirez le couvercle situé à l'arrière en pressant sur le dessus et en le tirant vers l'extérieur de l'appareil, puis mettez-le de côté.
2. Retirez l'opercule de sécurité et le bouchon du cylindre de CO₂ SodaStream. Penchez l'appareil à eau pétillante vers l'avant et insérez-y le cylindre à l'arrière. Insérez d'abord la base du cylindre, puis insérez le corps en l'inclinant vers celui de l'appareil.
3. Remettez l'appareil à eau pétillante en position verticale, avec le cylindre à l'intérieur du porte-cylindre. Poussez le cylindre doucement vers le haut et vissez en tournant vers la droite en exerçant une pression, jusqu'à ce qu'il soit maintenu en place fermement. N'utilisez que les mains; AUCUN outil ne doit être utilisé.
4. Réinstallez le couvercle en l'adaptant verticalement depuis le bas dans les fentes à l'arrière de la base de l'appareil, puis poussez-le en place. Tout est maintenant prêt pour la gazéification.

PROCESSUS DE GAZÉIFICATION



SI L'EAU EST TRÈS FROIDE, DE PETITS MORCEAUX DE GLACE POURRAIENT SE FORMER PENDANT LA GAZÉIFICATION.

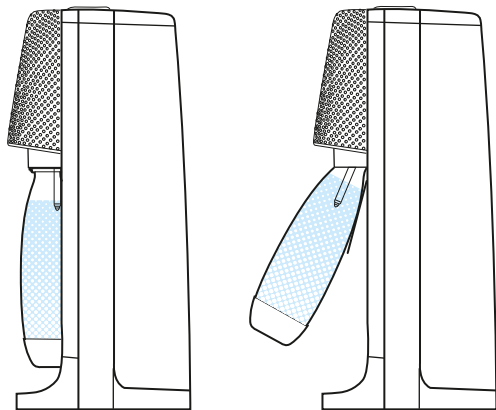
Dans un tel cas, maintenez le bouton enfoncé moins longtemps chaque fois, jusqu'à ce que la glace cesse de se former, sans quoi il pourrait y avoir une incidence sur la gazéification. La glace finira par fondre, tout simplement.

1. Remplissez la bouteille de gazéification d'eau froide jusqu'à la ligne de remplissage.
2. Pour insérer la bouteille de gazéification, assurez-vous que la bouteille est correctement penchée. Sinon, tirez-la vers vous jusqu'à ce que vous entendiez un clic. Ne tirez pas sur la tige de gazéification. Insérez le goulot de la bouteille de gazéification dans le mécanisme de verrouillage par encliquetage (Snap & Lock). Poussez la bouteille vers le haut et l'arrière de l'appareil. Le mécanisme de verrouillage attrapera la bouteille et la maintiendra en position verticale, suspendue au-dessus de la base.

REMARQUE : Lorsque la bouteille de gazéification est insérée correctement, il devrait y avoir un petit espace entre le dessous de la bouteille et la base. Évitez de gazéifier si la bouteille repose sur la base, sans quoi l'eau débordera.

3. Appuyez fermement sur le bouton de gazéification pendant environ deux secondes, relâchez et répétez : trois fois pour une eau légèrement pétillante, cinq fois pour une eau très pétillante et davantage pour une eau ultra pétillante. Il se peut que vous entendiez du gaz s'échapper après la troisième pression; il est normal d'entendre du gaz s'échapper à chaque pression supplémentaire.

PROCESSUS DE GAZÉIFICATION



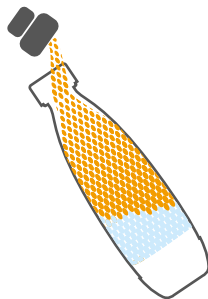
4. Une fois que le degré de gazéification voulu est atteint, tirez doucement la bouteille de gazéification vers vous jusqu'à ce qu'elle atteigne sa position d'inclinaison maximale. La pression à l'intérieur de la bouteille sera ainsi libérée et la bouteille se détachera du mécanisme de verrouillage. Laissez toujours la bouteille se dégager d'elle-même. Ne tirez jamais sur la bouteille pour la détacher du mécanisme de verrouillage; laissez-la se détacher d'elle-même. Si elle ne se détache pas immédiatement, attendez un moment. Si elle ne se détache toujours pas d'elle-même, remettez-la en position verticale et répétez le processus.

ATTENTION : NE RETIREZ PAS la bouteille tant que vous n'avez pas entendu le son du CO₂ excédentaire s'échapper.

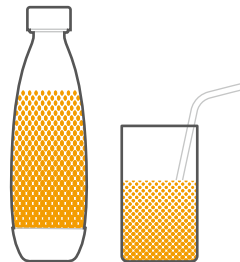
Savourez votre eau pétillante, ou encore ajoutez votre arôme SodaStream préféré et dégustez une boisson aromatisée à votre goût!

DES BOISSONS AROMATISÉES À VOTRE GOÛT!

Ajoutez un arôme



Savourez!



POUR DES BOISSONS PÉTILLANTES AROMATISÉES:

Après avoir préparé l'eau pétillante, tenez la bouteille de gazéification **légèrement inclinée** et ajoutez doucement l'arôme voulu en la versant lentement et avec précaution sur la paroi de la bouteille. Fermez la bouteille avec le bouchon hermétique et vissez correctement, puis mélangez doucement. Savourez!

NE GAZÉIFIEZ JAMAIS AUTRE CHOSE QUE DE L'EAU.

NE GAZÉIFIEZ JAMAIS APRÈS AVOIR AJOUTÉ UN ARÔME.

POUR VOTRE SÉCURITÉ

VEUILLEZ CONSERVER LES PRÉSENTES INSTRUCTIONS AFIN DE LES REMETTRE AU PROCHAIN UTILISATEUR DE L'APPAREIL.

⚠ Il est important de lire et de comprendre toutes les instructions d'utilisation et d'entretien ainsi que les consignes de sécurité importantes avant de commencer à utiliser votre appareil afin de prévenir toute blessure corporelle ou tout dommage à l'appareil.

AVERTISSEMENTS GÉNÉRAUX

- ⚠ **ATTENTION** : Une mauvaise utilisation de votre appareil à eau pétillante peut entraîner de graves blessures corporelles.
- ⚠ **ATTENTION** : **N'UTILISEZ PAS** votre appareil à eau pétillante s'il n'est pas en position verticale.
- ⚠ **ATTENTION** : **N'UTILISEZ PAS** votre appareil à eau pétillante pour gazéifier autre chose que de l'eau. L'utilisation de cet appareil à des fins autres que celles prévues peut entraîner de graves blessures corporelles.
- ⚠ **ATTENTION** : Utilisez votre appareil à eau pétillante sur une surface plane et stable, loin de toute source de chaleur, et évitez de l'exposer à la lumière directe du soleil.
- ⚠ **NE PLACEZ PAS** votre appareil à eau pétillante sur une surface chaude (comme un four, une cuisinière ou une plaque chauffante), et ne l'utilisez jamais à proximité d'une flamme.
- Assurez-vous que la carafe est bien en place avant de mettre en marche votre appareil à eau pétillante.
- ⚠ **NE DÉPLACEZ PAS** votre appareil à eau pétillante pendant le processus de gazéification.
- ⚠ **NE RETIREZ PAS** la bouteille de gazéification pendant le processus de gazéification.
- Afin de réduire le risque de blessures corporelles ou de dommages matériels, tout service d'entretien ou de réparation doit être effectué par un représentant SodaStream autorisé.
- L'étroite surveillance d'un adulte est nécessaire lorsque votre appareil à eau pétillante est utilisé par des enfants, et son usage n'est pas recommandé pour des enfants âgés de moins de 12 ans.

- Rincez la bouteille de gazéification à l'eau froide ou tiède avant la première utilisation.
- ⚠ **ATTENTION** : AJOUTEZ UN ARÔME UNIQUEMENT APRÈS LA GAZÉIFICATION.
- ⚠ **ATTENTION** : **NE GAZÉIFIEZ PAS** une bouteille vide.

BOUTEILLE DE GAZÉIFICATION EN PLASTIQUE

- ⚠ **ATTENTION** : Si la bouteille de gazéification SodaStream ne porte pas la mention « lavable au lave-vaisselle », VOUS DEVEZ ÉVITER DE LA LAYER AU LAVE-VAISSELLE, DE LA LAYER OU DE LA RINCER À L'EAU CHAUDE OU DE L'EXPOSER À UNE SOURCE DE CHALEUR SUPÉRIEURE À 50 °C (120 °F).
- ⚠ **ATTENTION** : Ces restrictions de sécurité s'appliquent autant aux bouteilles de gazéification en plastique lavables au lave-vaisselle qu'aux bouteilles lavables à la main. **NE PLACEZ PAS** la bouteille près d'une source de chaleur comme un four, une cuisinière ou une plaque de cuisson. **NE LAISSEZ PAS** la bouteille dans votre voiture. **ÉVITEZ** de mettre la bouteille au congélateur ou de l'exposer à un froid extrême inférieur à 1 °C (34 °F). Ces actions compromettraient l'intégrité des matériaux de la bouteille de gazéification et risqueraient d'entraîner de graves blessures.
- ⚠ **ATTENTION**: **N'UTILISEZ PAS** une bouteille de gazéification si vous constatez des modifications de forme, car cela indique que la bouteille est endommagée. **N'UTILISEZ PAS** une bouteille de gazéification rayée, usée, décolorée ou endommagée de quelque manière que ce soit. Recyclez ou jetez la bouteille et remplacez-la par une nouvelle.
- ⚠ **ATTENTION**: La date d'expiration des bouteilles de gazéification SodaStream est clairement indiquée près du fond de la bouteille. **N'UTILISEZ PAS** une bouteille après sa date d'expiration. Recyclez ou jetez la bouteille périmée et remplacez-la par une nouvelle.
- ⚠ **ATTENTION**: **NE GAZÉIFIEZ PAS** avec une bouteille qui n'est pas spécifiquement conçue pour être utilisée avec cet appareil à eau pétillante. N'utilisez que des bouteilles SodaStream d'origine.
- Remplissez la bouteille de gazéification d'eau froide jusqu'à la ligne de remplissage.

CYLINDRE DE DIOXYDE DE CARBONE (CO₂)

- **⚠ ATTENTION:** En cas de fuite de CO₂, aérez la pièce, respirez de l'air frais, et si vous ne vous sentez pas bien, consultez un médecin immédiatement.
- **⚠ ATTENTION:** Examinez le cylindre et la valve du cylindre avant l'utilisation pour vérifier la présence de bosselures, de perforations ou d'autres dommages. Si vous décelez un quelconque dommage, **N'UTILISEZ PAS** le cylindre et contactez un représentant de SodaStream autorisé.
- **⚠ ATTENTION:** Une mauvaise manipulation du cylindre peut entraîner de graves blessures corporelles.
- **⚠ ATTENTION:** Faites preuve de prudence lorsque vous retirez le cylindre, car il risque d'être très froid immédiatement après usage. Gardez toujours le cylindre loin de toute source de chaleur et de la lumière directe du soleil.
- **ÉVITEZ** de déplacer votre appareil à eau pétillante lorsqu'il y a un cylindre à l'intérieur.
- **ÉVITEZ** d'altérer le cylindre de quelque manière que ce soit.
- **ÉVITEZ** de percer ou d'incinérer le cylindre.
- **ÉVITEZ** de lancer ou de laisser tomber le cylindre.
- **ÉVITEZ** de manipuler ou de retirer le cylindre quand il libère du CO₂.
- **ÉVITEZ** d'insérer ou de remplacer le cylindre lorsqu'une bouteille de gazéification est installée dans l'appareil.

ENTRETIEN

APPAREIL À EAU PÉTILLANTE

- Ne nettoyez jamais l'appareil avec des nettoyants abrasifs ou des instruments tranchants. Si nécessaire, utilisez du liquide à vaisselle doux et un chiffon doux pour nettoyer légèrement.
- Essuyez les gouttes afin de conserver la base sèche.
- **ÉVITEZ** de mettre l'appareil dans l'eau ou de laver au lave-vaisselle. Ceci pourrait l'endommager gravement.
- **ÉVITEZ** de placer l'appareil à eau pétillante à proximité d'une source de chaleur.

BOUTEILLE DE GAZÉIFICATION

- Rincez les bouteilles de gazéification à l'eau froide ou tiède. Seules les bouteilles de gazéification portant la mention « lavable au lave-vaisselle » peuvent être rincées à l'eau chaude.
- Si nécessaire, utilisez un liquide à vaisselle doux et une brosse douce pour nettoyer la bouteille.
- Des bouteilles de gazéification SodaStream de remplacement sont en vente dans tous les magasins où l'on trouve des produits SodaStream.

BOUTEILLES DE GAZÉIFICATION SODASTREAM COMPATIBLES



DÉPANNAGE

Avant de contacter notre service technique, veuillez tout d'abord consulter la liste des problèmes et leurs solutions ci-dessous :

LA GAZÉIFICATION NE FONCTIONNE PAS :

- Il ne reste peut-être plus de gaz; si c'est le cas, remplacez le cylindre.
- Le cylindre n'est peut-être pas bien fixé. Retirez la bouteille de gazéification, ouvrez et retirez le couvercle arrière pour atteindre le cylindre, puis resserrez le cylindre à la main. N'UTILISEZ PAS d'outils. Appliquez une pression ferme, mais ne serrez pas trop. Si le cylindre est déjà fermement en place, il est peut-être vide. Remplacez-le par un cylindre plein.
- Vérifiez que la bouteille de gazéification est remplie d'eau jusqu'à la ligne de remplissage.
- Vérifiez que l'appareil à eau pétillante est en position verticale.

IMPOSSIBLE D'INSÉRER LA BOUTEILLE DE GAZÉIFICATION DANS LE MÉCANISME DE VERROUILLAGE :

- Tirez le support de la bouteille vers vous jusqu'à ce que vous entendiez un clic indiquant qu'il se trouve en position avancée. Insérez la bouteille dans le mécanisme de verrouillage. Poussez fermement la bouteille vers le haut et l'arrière jusqu'à ce qu'elle soit verrouillée.

DU GAZ S'ÉCHAPPE DE LA BOUTEILLE DE GAZÉIFICATION :

- Un léger sifflement peut être entendu lorsque l'appareil à eau pétillante est sous pression. Ceci est tout à fait normal, et le bruit s'arrête à l'issue de la gazéification, lorsque la bouteille est inclinée et que la pression est relâchée.
- Il se peut que la bouteille de gazéification ne soit pas bien insérée. Laissez l'appareil à eau pétillante terminer son processus de gazéification, puis détachez et repositionnez la bouteille. Suivez les instructions de la section « Processus de gazéification ».
- Pendant la gazéification, il se peut que vous entendiez du gaz s'échapper; Il s'agit du son normal de la pression qui s'évacue.
- Il est normal d'entendre une petite quantité de gaz s'échapper à la fin du processus de gazéification.

VOUS VOULEZ REGAZÉIFIER UNE BOISSON DÉJÀ GAZÉIFIÉE :

- **⚠ ATTENTION:** POUR VOTRE SÉCURITÉ, NE GAZÉIFIEZ JAMAIS après avoir ajouté un arôme. Vous pouvez uniquement regazéifier de l'eau pétillante sans arôme.

VOTRE APPAREIL À EAU PÉTILLANTE CONTINUE À LIBÉRER DU GAZ UNE FOIS LA GAZÉIFICATION TERMINÉE :

- **⚠ ATTENTION:** Ne retirez pas le cylindre ni la bouteille. Laissez l'appareil à eau pétillante en position verticale. N'y touchez pas tant que vous entendez du gaz s'en échapper. Une fois que le gaz a fini de s'échapper de l'appareil, retirez la bouteille de gazéification. **ATTENTION :** Il se peut que le cylindre soit très froid! Retirez-le avec prudence. Communiquez avec un représentant local du service à la clientèle SodaStream.

- **⚠ ATTENTION :** En cas de fuite de CO₂, aérez la pièce, respirez de l'air frais, et si vous vous sentez mal, contactez immédiatement un médecin.
- **⚠ ATTENTION : NE RETIREZ PAS** la bouteille tant que vous n'avez pas entendu le son du CO₂ excédentaire s'échapper.

LA BOUTEILLE DE GAZÉIFICATION NE SE LIBÈRE PAS DU MÉCANISME DE VERROUILLAGE :

- Tirez doucement la bouteille de gazéification vers vous jusqu'à ce qu'elle atteigne sa position d'inclinaison maximale. Ne retirez jamais la bouteille de gazéification du mécanisme de verrouillage.
- Si elle ne se libère pas immédiatement, attendez un moment. Si elle ne se libère toujours pas, remettez-la en position verticale et répétez le processus.

VOUS ENTENDEZ DU GAZ S'ÉCHAPPER APRÈS AVOIR INSTALLÉ UN NOUVEAU CYLINDRE DANS L'APPAREIL À EAU PÉTILLANTE :

- Vissez correctement le cylindre dans sa position. N'UTILISEZ PAS d'outils.

LA GAZÉIFICATION EST FAIBLE:

- **⚠ ATTENTION:** Afin d'éviter toute blessure, **NE REGAZÉIFIEZ PAS** une boisson après avoir ajouté un arôme.
 - Si vous n'avez pas encore ajouté d'arôme, gazéifiez à nouveau à un degré de gazéification supérieur.
 - Gazéifiez en utilisant de l'eau froide.
 - Si la gazéification est encore faible, il se peut qu'il n'y ait plus de gaz. Remplacez le cylindre.
- ### L'EAU DÉBORDE DE LA BOUTEILLE DURANT LE PROCESSUS DE GAZÉIFICATION :
- Vous appuyez peut-être trop longtemps sur la bouteille de gazéification. Effectuez plutôt des pressions courtes et fermes.
 - Vérifiez que la bouteille de gazéification est remplie jusqu'à la ligne de remplissage.
 - Vérifiez que la bouteille de gazéification est installée fermement dans le mécanisme de verrouillage en tirant doucement la bouteille vers le bas. Si elle est mal insérée, retirez-la et réinsérez-la de nouveau.

VOTRE BOISSON PÉTILLANTE N'EST PAS ASSEZ AROMATISÉE :

- Ajoutez une plus grande quantité d'arôme pour plus de goût!
- **⚠ ATTENTION:** Afin d'éviter toute blessure, **NE REGAZÉIFIEZ PAS** après avoir ajouté un arôme.

DE PETITS MORCEAUX DE GLACE SE FORMENT DANS L'EAU DURANT LE PROCESSUS DE GAZÉIFICATION :

- Ceci peut survenir si vous utilisez de l'eau très froide pour la gazéification. La glace créée fondra simplement.

Vous avez d'autres problèmes? Contactez votre représentant du service à la clientèle en visitant le www.sodastream.com et en sélectionnant votre pays.

GARANTIE LIMITÉE DE SODASTREAM

Nous avons pris grand soin de garantir que votre appareil à eau pétillante vous soit livré en bon état. SodaStream garantit, sous réserve des modalités et des conditions énoncées dans la présente garantie limitée, que votre appareil à eau pétillante sera exempt de défauts de matériaux et de fabrication dans des conditions normales d'utilisation domestique, pendant une période de deux (2) ans suivant la date d'achat.

Nous vous recommandons d'enregistrer votre appareil à eau pétillante en ligne en visitant le www.sodastream.com, en sélectionnant votre pays et en remplissant le formulaire d'enregistrement du produit disponible sur le site.

En cas de défaillance de l'appareil à eau pétillante durant la période visée par la garantie, si nous déterminons que le problème est attribuable à un défaut de matériaux ou de fabrication, SodaStream s'engage à réparer ou à remplacer l'appareil à ses frais, à sa discrétion et à l'intérieur des limites établies dans la présente garantie. SodaStream peut remplacer l'appareil à eau pétillante par un appareil remis à neuf, ou par un modèle équivalent si celui que vous aviez acheté n'est plus offert. Aucun remboursement ne sera accordé. La présente garantie limitée est offerte aux consommateurs qui ont acheté l'appareil à eau pétillante chez un détaillant à des fins personnelles, familiales ou domestiques.

Cette garantie NE COUVRE PAS:

- Toute utilisation mauvaise ou abusive, toute altération ou toute utilisation à des fins commerciales de l'appareil à eau pétillante;
- Les dommages causés par la gazéification de liquides autres que de l'eau;
- L'usure normale (p. ex. la décoloration);
- Toute défaillance résultant, en tout ou en partie, d'une altération, d'un démontage ou d'une réparation de l'appareil à eau pétillante par un prestataire autre qu'un centre de service SodaStream autorisé;
- Les dommages attribuables à l'utilisation de cylindres ou de bouteilles de gazéification autres que ceux approuvés par SodaStream pour une utilisation avec votre appareil à eau pétillante;
- Les dommages résultant de l'utilisation d'une bouteille de gazéification périmée;
- Les dommages résultant de l'utilisation d'une valve d'adaptateur avec l'appareil à eau pétillante;
- Les dommages causés par un accident ou toute utilisation autre qu'une utilisation domestique normale;
- Les bouteilles et cylindres de gazéification.

SodaStream n'est pas responsable de dommages accidentels ou collatéraux. Le seul et unique recours du consommateur sera la réparation ou le remplacement en fonction des modalités et conditions de cette garantie. Certaines lois locales ne permettent pas l'exclusion ou la limitation de ces dommages et intérêts, de sorte que ces exclusions peuvent ne pas vous concerner. Dans la mesure où cette garantie est incompatible avec la législation locale, cette garantie sera réputée comme étant modifiée afin d'être conforme à la loi locale.

Vous pouvez également avoir d'autres droits, qui varient selon les lois locales. Les avantages accordés aux consommateurs par cette garantie s'ajoutent à d'autres droits et recours que la loi pourrait leur accorder par rapport à cet appareil à eau pétillante.

POUR DES SERVICES SOUS GARANTIE

Si votre appareil à eau pétillante nécessite un service sous garantie, veuillez contacter le service à la clientèle de SodaStream au www.sodastream.com et sélectionner votre pays pour trouver les coordonnées de votre représentant local. Le représentant de SodaStream vous donnera des instructions spécifiques sur la manière de procéder à l'expédition de votre appareil à eau pétillante, à vos frais, à l'un de nos centres de services autorisés. Seuls SodaStream ou ses représentants, sont autorisés à fournir des réparations ou des services sous garantie pour votre appareil à eau pétillante. Une réparation effectuée par un tiers annule la garantie.

SERVICE NON GARANTI

Dans le cas où SodaStream ou ses représentants autorisés déterminent que le mauvais fonctionnement ou les dommages ne sont pas couverts par la garantie, SodaStream ne réparera l'appareil à eau pétillante que sur paiement des frais de réparation qui auront été établis.

MODALITÉS ET CONDITIONS

Toute réclamation, plainte, demande de jugement ou action en justice intentée en vertu des présentes et liées de quelque façon à votre appareil à eau pétillante seront régies et interprétées conformément aux lois locales du pays dans lequel l'appareil à eau pétillante SodaStream a été acheté.

CYLINDRES SODASTREAM

Votre appareil à eau pétillante a été conçu de manière à fonctionner avec un cylindre de CO₂ SodaStream. L'utilisation d'autres cylindres de CO₂ est déconseillée, car ils peuvent être incompatibles avec votre appareil à eau pétillante SodaStream. La garantie ne couvre pas les dommages résultant de l'utilisation d'un cylindre autre qu'un cylindre SodaStream. Le cylindre de CO₂ SodaStream vous est fourni sous licence. La licence vous permet d'échanger votre cylindre vidé contre un plein chez un détaillant SodaStream autorisé pour le seul prix du contenu en gaz. Pour la liste des détaillants près de chez vous ou pour des informations sur votre commande, visitez le www.sodastream.com et sélectionnez votre pays.

BOUTEILLES DE GAZÉIFICATION SODASTREAM

Votre appareil à eau pétillante a été conçu de manière à fonctionner avec une bouteille de gazéification compatible SodaStream. La garantie ne couvre pas les dommages résultant de l'utilisation d'une bouteille de gazéification autre qu'une bouteille compatible avec l'appareil SodaStream. Avant chaque utilisation, vérifiez la date d'expiration figurant sur la bouteille et vérifiez qu'il n'y a pas de dommages ou de déformations. Remplacez toute bouteille périmée, endommagée ou déformée par une nouvelle bouteille. Les bouteilles de gazéification SodaStream sont en vente chez les détaillants SodaStream autorisés.

INSTRUCTIONS CONCERNANT LA MISE AU REBUT DU PRODUIT

Veillez recycler vos bouteilles de gazéification périmées et endommagées conformément aux lois locales de recyclage. L'emballage dans lequel les produits SodaStream sont fournis est fabriqué à partir de matériaux recyclables. Contactez votre autorité locale pour obtenir plus d'informations sur le recyclage.

CARACTÉRISTIQUES NOMINALES DE L'APPAREIL :

Pression maximale de fonctionnement : 116 psi / 8 bar

Température maximale de fonctionnement autorisée : 40 °C / 104 °F

Pour trouver les coordonnées de votre service à la clientèle SodaStream, visitez le www.sodastream.com et sélectionnez votre pays.

SODASTREAM est une marque déposée de Soda-Club (CO2) SA ou de ses affiliés.

sodastream®
water made exciting

CANADA:

SodaStream Canada Ltd.

Mississauga (Ontario) L4W 5N1

Service à la clientèle (sans frais) : 1-877-436-5866

Courriel : info@sodastream.ca

Site Web : www.sodastream.ca



www.twitter.com/SodaStream_ca



www.facebook.com/SodaStreamCanada



www.youtube.com/user/SodaStreamCanada